

発行所 東京自治体労働組合総連合 〒170-0005 豊島区南大塚2-33-10 東京労働会館4階 TEL 03-5940-7951 FAX 03-5940-7957 発行人 矢吹 義則

定価1部10円 (ただし組合員の購読料は組合費に含まれています。-1人に1部配布) 本紙は再生紙(古紙75%以上)を使用しています

とつまよう 自治体の仲間

2024.1.15 VOL.404

http://www.tokyo-jichiroren.org/ E-mail honbu@tokyo-jichiroren.org

住民のいのちとくらしを守る 私たちの仕事「公務公共」

「現業大事だ！」 現業職 新春座談会

住民の最も身近で働く現業職員は、住民が安心して暮らせるまちづくりを目指し、日夜奮闘しています。自治体職員だからこそできる業務に「誇りをもって仕事をする」現業職員の方々の座談会を開催しました。

やりがいは 区民の感謝。地域貢献の手ごたえも

矢吹 まず自己紹介を兼ねて、仕事のやりがいを

太田 住民の命に関わる仕事と誇り思いながら、丁寧に取り組んでいます。

公園整備は、午前10時には保育園児が、午後は小学生が遊びにくるので、小さい公園では、午前中に



出席者(敬称略)

- 太田 勤 (板橋区職労・土木)
- 高橋正徳 (世田谷区職労・土木)
- 川野久幸 (世田谷区職労・給食調理)
- 吉得久乃 (目黒区職労・給食調理)
- 松川恵子 (板橋区職労・給食調理)
- 小野田豊 (墨田区職労・土木)
- コーディネーター: 矢吹中央執行委員長

す。これが業者者に依頼すると、場合によっては1ヶ月後になること。

高橋 管轄には、23区内で唯一の等々力溪谷がありまして。2023年7月6日朝

7時に倒木の連絡が入り、すぐに現場へ。他にもナラ枯れが多いため、閉鎖して

の作業が必要で、深谷への道をしっかりと「立入り禁止」し作業開始。現場は、傾斜

地、崩れた場所の間際まで住宅が建ち、重機も入れないため、資材の運搬も人力でやりました。

また、自分たちも作業をしますが、業者に年間単価契約で発注し、指示を出したり、現場を見て指導したりもします。業者が指示通りに対応したことが、確認できた時は嬉しいです。

やはり住民から感謝されるのが一番です。

住民の電話も受けませんが、殆どがかなえられないものばかりで、本当にできない時は「できません」と

説明しないといけない。住民は、説明を聞いても納得はしませんが、少しでも理解してもらえれば、それがいいです。区役所は、万端ではないことを痛感します。翌年同じ内容の電話が来て、今度は逆に感謝されることもあります。それがやりがいに繋がっている感じがします。

小野田 私も区民からの陳情にすぐに対応し、感謝されることです。魅力は、土木に必要な技術を身に付けて、現場で活かすことが出来ることです。反面、除雪

や泊り込みを伴う台風対策には一番苦労します。矢吹 期待に応えられているというのは、やはり仕事をしています。公

契約条列で業者へのフォロイも喜びに繋がりますね。高橋 令和元年台風19号の来襲は、土曜日で水防担当でした。街中のマンション

一階で浸水があり、「どうにかしてもらえないか」と住民からSOSが入り、土のうを積み上げて対応しました。その後、夜10~11時頃

には多摩川が氾濫寸前で、職員が総出で対応しました。土のうを積んでも、もう間に合わないかもしれない程の高水位でしたが、と

にかくやろうと積み上げました。一般家庭用の土のうは約10kgですが、河川用は20~25kg。何十、何百と積みました。一番怖い経験でした。水門調整もしました

が一部氾濫し、復旧までに少し時間かかりました。川野 2011年の東日本大震災の時は、おやつ前の

時間もまだ子どもたちは午睡中。カギの閉まっているサッシが枠からずれるほど大きな揺れに、安全確保のため園舎から園庭に避難しました。また交通網の麻痺で当日お迎えに来られない保護者もおり、子どもが保育園に泊まったため、翌朝の食事も用意しました。水道の出ない園もありました

が、工夫して食事の提供をしました。日頃から現業職含め全職員が避難訓練に取り組み、危機管理体制を確立していることが大きかったと思います。通常業務以外でも災害時対応などの「経験・技術の継承」は、とても重要だと感じています。

食材は、地域業者より当日納品が基本です。地域業者の数も少なく、複数園に納品する業者への対応は、時間管理など様々な面で負担がありますが、保育園の運営と地域活性化に貢献できるような努めています。

矢吹 やはり、安心・安全な給食の提供には、地元業者の協力も不可欠な上、地域での税金の循環により、地域活性化にも繋がりますね。吉得 保育園の魅力は、子どもたちと触れ合いながら食育活動をしていること。離乳食は本日に日成長していく様子で工夫しています。1オムライスになったら、幼児食が食べられるようにと、調理師と保育士と保健師・看護師、栄養士が協力して進めています。幼児組

も、小さくて素直で可愛いです。見つめられると、いろんなことがあって子どもにも癒されるので、やりがいがあります。松川 私もやりがいは、毎日、児童生徒のために安心安全な給食を提供できること。「美味しかった!」「ごちそうさまでした」と声をかけられると嬉しいですね。季節の行事食や産地直送食材のメニューも魅力で、泥人参とおレンジジュースから作るキャロットケーキ、1本3kgもある大根の麻婆大根なども好評です。もちろん、経験豊富な調理師がいるからこそ臨機応変の対応が可能です。

多様な職員のかかわり方

矢吹 会計年度任用職員など非正規職員との関わり方は、どんな感じですか?

太田 板橋の土木では、6人の会計年度任用職員と正規の私と再任用2人、全部で9人が3つの班に分かれて業務をしています。職場は、会計年度任用職員がい

ないとなり立ちません。今まではコロナ禍で飲み会等全くなかったのですが、交流の場を設け、会計年度任用職員とも交流し、意見や声かけなどの大切さを繋げていければと思います。

川野 会計年度任用職員は、公共一般世田谷支部の組合員です。退職不補充の職場など、多くの職場に配置されています。こちらも募集がままならない状況です。勤務の時間数や日数など条件を広げて募集しても、必要数に満たない職種も多くあります。「会計年度任用職員の欠員を補充できなければ正規職員で補充すべき」と訴えています。

現場は、会計年度任用職員と仕事をしなければ、給食が出来上がりません。欠員(2面につづく)

イヌワエル による国際人道法違反のガザの様子をの当たりにして、今年こそ、ウクライナと共に、一日も早く停戦となり、地球上から「きな臭さ」がなくなることを望むばかりである。しかしこのような「きな臭さ」は「日本」にも広がっている。▼昨年暮れに閣議決定した二〇二四年度予算案と殺傷兵器輸出解禁「きな臭さ」は一層強くなり、「新しい戦前」の危険は、いよいよ切実な問題となっている▼5年間で4兆円とする方針を踏まえ軍事費は7兆9496億円と更に膨張。敵基地攻撃用のスタンダードオフミサイル経費7340億円やイージスシステム搭載艦3731億円など敵基地攻撃準備▼すでに先島諸島や沖縄ではミサイル基地や弾薬庫の建設等が次々と進み、現地では戦争への不安が高まっている▼さらに、殺傷兵器輸出解禁とした『防衛装備移転三原則』運用方針の改訂は▼1976年三木内閣は平和国家の理念に基づき武器輸出全面禁止に▼安倍内閣で『防衛装備輸出三原則』と名前を変えて部分的に解禁▼今回、岸田内閣は対空ミサイルパトリオット等殺傷兵器輸出を解禁▼閣議決定で、国会審議を経ず、議事録も開示せず、平和国家の理念・憲法の理念を、軍事費と武器輸出の両面で変えた岸田内閣を許してはならない。

東京自治労連2024年

「働くみんなの要求・職場アンケート」結果

～職場からみんなで力を合わせて、要求実現に向けてがんばりましょう～

東京自治労連は、昨年10月から取り組んできた「働くみんなの要求・職場アンケート」の最終集計結果の概要をまとめました。

このアンケートは、全労連・自治労連として毎年取り組まれているもので、集約数は17、692人でした。「協力いただいた全ての皆様にお礼を申し上げます。」

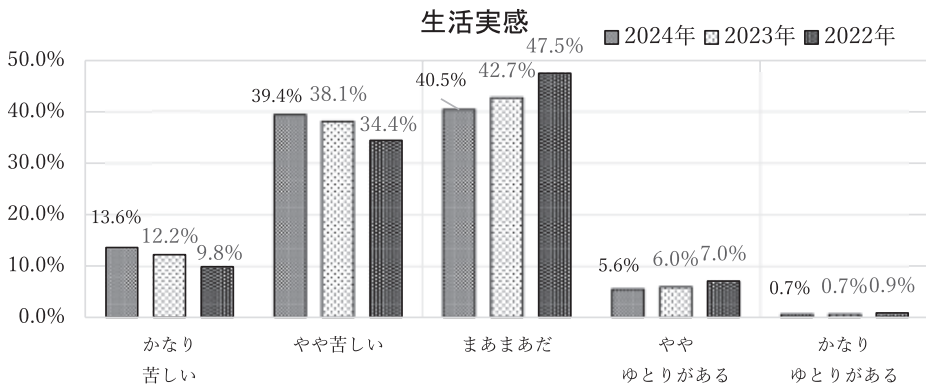
東京自治労連は、2月3日に開催する中央委員会において、アンケート結果を踏まえ春闘での賃上げ要求額を決定していきます。アンケートには切実な要求と職場実態が示されており、24国民春闘の重点課題と諸要求の実現に向けて、職場から旺盛に取り組みしましょう。

①物価上昇の影響大きく

…半数以上が「苦しい」

生活実感

「かなりの苦しい」「やや苦しい」を合わせた53.3%です。20～60代のすべての年代0%（前年50.3%）の回答者が「苦しい」と感じて



で過半数が「苦しい」とし、昨年57.9%と続き、物価の上昇によって実質賃金が低下している影響が大きいと考えられます。

②日額要求は前年比増

賃上げ要求額

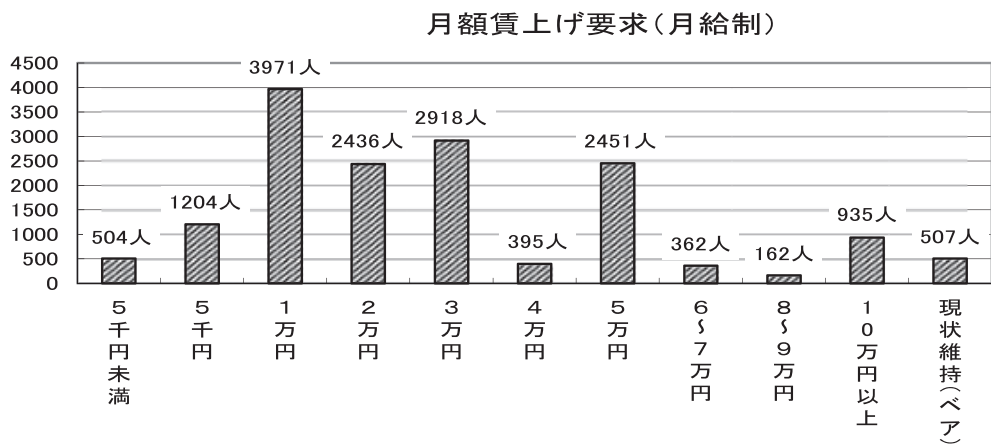
無回答者を除く月額賃上げ要求の加重平均額は、28,552円（前年26,895円）となりました。

③95人が過労死ライン

「80時間を超える」

残業時間

「3万円」「2、918人（18.4%）」、「5万円」2、451人（15.5%）の順となっており、3万円以上と回答した人を合わせると、997人（25.1%）が「45時間以上」の超過勤務者（前年2.9%）となり、過労死ライン「80時間を超える」が95人（0.6%）（前年10.2人・0.6%）となりました。



平均残業時間は14.2時間（前年14.0時間）で同水準、うち「正規公務員」の平均残業時間は13.8時間（昨年14.5時間）となっています。「100時間以上」は47人・0.3%おり、過労死の危険があります。緊急には正が必要で、雇用形態との関係で「残業あり」は、「正規公務員」85.1%、「再任用」51.5%、「再雇用」40.6%、「会計年度任用職員（フルタイム）」21.6%、「会計年度任用職員（短時間）」16.6%となっており、日常業務が残業しないと処理できない状況が明らかになっています。また会計年度任用職員「フルタイム」「短時間」の残業代について、適切に処理されているかと

うか労働組合としても点検が必要です。雇用形態別の残業時間の加重平均は「正規公務員」14.5時間（前年14.8時間）、「再任用」10.6時間（前年10.3時間）、「再雇用」8.9時間（前年8.9時間）、「会計年度（フルタイム）」9.2時間（前年10.5時間）、「会計年度（短時間）」9.1時間（前年10.3時間）となっています。

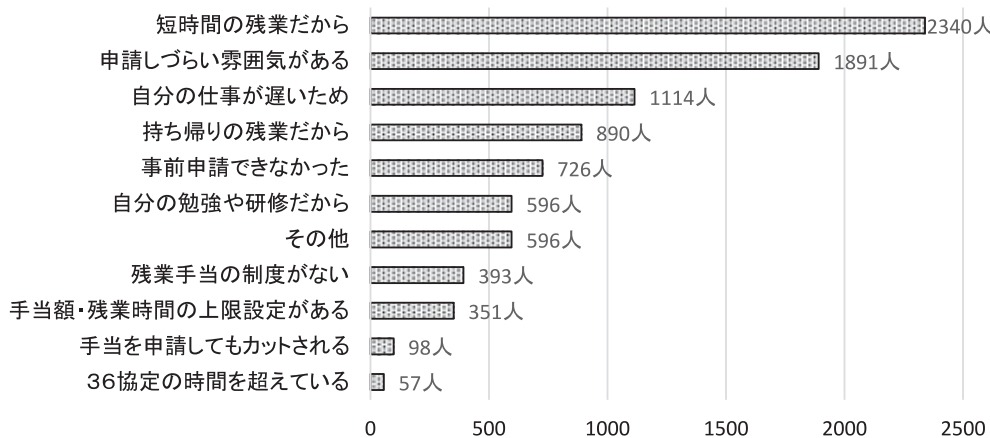
④不払い残業は違法

年換算14.7日分 賃金不払い

不払い残業

不払い残業が「ある」と回答しており、深刻な状況です。労働組合として、超勤パトロールの取り組みが、当局に対し実効性のあ

不払い残業の理由



（1面から続く）
大事な仕事です。単に食事を作ればいいわけではなく、子どもたちの成長を支えるために、自分も人として成長しないといけないと思います。

5年・10年後に

高橋 しっかりと育成ができる先輩になりたいです。そのために先ず自身が成長すること。今、私がいる職場には教え方がとても上手な先輩がいて、誰にでも愛情をもって指導していると感じます。自分も愛情をもらっている実感がある中で、そんな風に後輩を育成できる人になりたいです。

また、この間、健康の大切さを痛感し、声を出すことの大切も実感しました。仲間同士でお互いを頼れる環境を作りたいです。

吉得 有望な若者は多く、組合活動を継承しながら力になりたいと思います。

組合員のための無料法律相談

日時 2月15日(木)13時～
場所 第一法律事務所(最寄り駅・東西線茅場町)
担当 三澤 麻衣子 弁護士

次回の先生はこちら!



東京自治労連の組合員はどなたでも無料（初回のみ）。東京自治労連の顧問弁護団の弁護士に相談できます。ご希望の方は下記までご連絡ください。

東京自治労連・法律相談係 TEL03-5940-7951

③ とうきょう 自治体の仲間

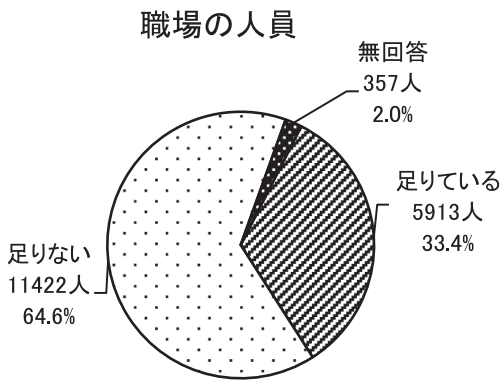
(2面から続く)

る対策を実施するよう要請していく必要性があります。

また、雇用形態でみると「ある」と回答割合が高いのは「外郭関連団体正規職員」65・6%、「正規公務員」42・4%となっています。

⑤ 職場の人員について

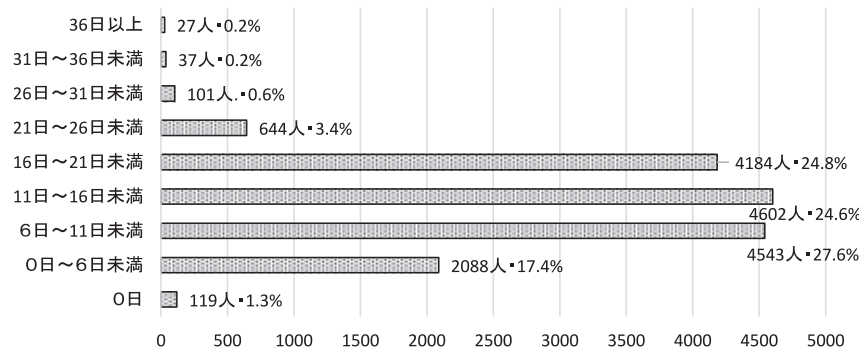
「不足している」は11、くらしを守る自治体職場に422人・64・6%（前年63・2%）となっています。



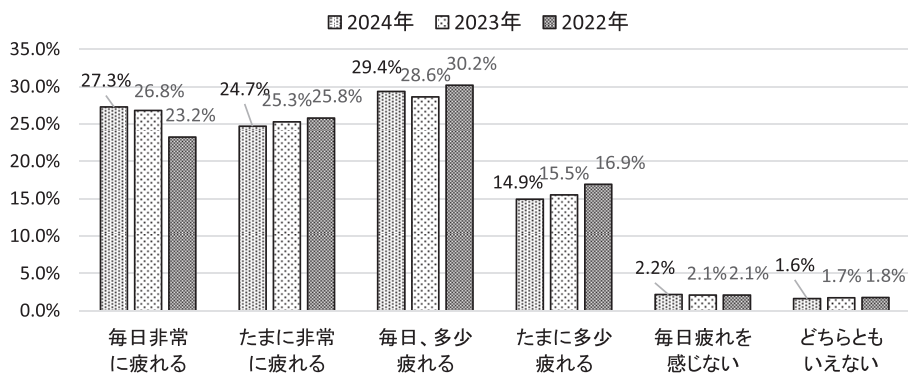
⑥ 年休取得「6日未満」は、18・7%。昨年度の年次有給休暇取得日数

平均の年休取得日数は、2,088人・17・4%（前12・1日（前年11・9日）

昨年度の年休取得日数



普段の仕事での心身疲労経年変化



時間」で13・2%となっている。違法な不払い残業をなくすためにも、実効ある36協定締結と、「労働時間の適正な把握のために使用者が講ずべき措置に関するガイドライン」に沿った当局の対応を具体化させていく取り組みが重要となります。

「10時間未満」は70・9%、平均の不払い残業時間「9・6時間（前年8

「再任用8・5時間（前年8・3時間）、「再雇用」9・6時間（前年8

年17・4%）、「0日」1

19人・1・3%（前年1・3%）、「6〜21日未満」取得したとする回答者が1

・6時間）、「会計年度任用職員（フルタイム）」6

「8時間前年9・6時間）、「会計年度任用職員（短時間）」6・6時間（前年7・0時

「再任用8・5時間（前年8・3時間）、「再雇用」9・6時間（前年8

年17・4%）、「0日」1

19人・1・3%（前年1・3%）、「6〜21日未満」取得したとする回答者が1

不払い残業が生じる理由「短い時間の残業ばかり組みが必要で

「8時間前年9・6時間）、「会計年度任用職員（短時間）」6・6時間（前年7・0時

「再任用8・5時間（前年8・3時間）、「再雇用」9・6時間（前年8

年17・4%）、「0日」1

19人・1・3%（前年1・3%）、「6〜21日未満」取得したとする回答者が1

24春闘討論集会を開催

主体的に春闘を取り組み大幅賃上げ実現を

24春闘討論集会は、12月9・10日4年振りに現地開催、公務が春闘をたたかう

公務も民間もともに

全体会は、自治労連橋口書記長が「自治体労働者が主体的に春闘に取り組み、

国民春闘って

23確定闘争で20数年ぶりの賃金改善が実現したの

Q&A



弁護士 笹山尚人

高齢者の契約にご注意を

Q 父が高齢で判断力が落ちていて心配して

A みなさまのご両親など、高齢になって

必要なケースも多く存在します。

る実態や、物価高騰による負担の急増、とりわけ低賃金労働者の負担が増えていることを示しました。

24春闘は、新自由主義経済が行き詰まり、賃金すらコストとみなす大企業に対し、最低賃金の改善で、低賃金労働者を減らし、賃金底上げ効果を広げることが、明らかにしました。

同時に「公共を取り戻す」取り組みで、公務職場の改善と魅力ある公務の再生、社会を支える「公共」を実現しようと訴えられました。

講演後は、3つの分科会に分かれて、春闘の具体的な取り組みについて交流しました。

こうした場合に備える制度があります。ご質問の場合にはこれらの法律の活用を考えましょう。

ただこれらの制度の活用も限界があります。クーリングオフ制度は通信販売では活用できませんし、消費者契約法にも取り消しできる場合、無効を主張できる場合には条件があります。

取引の全体の事実経過に照らして、不当な商取引であるから公序良俗に反して無効と判断された裁判例もあります。消費者契約法もありませんが、そこまでいくのは簡単ではありません。

こうした被害を発生させないよう、私たちは高齢者によく話し合い、その資産管理のあり方について事前によく検討しておいたほうが良いですね。

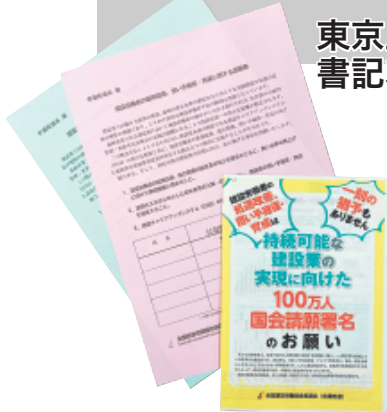
きみちゃん ひと

わたなべ 尊



ご協力をお願いします 「東京土建100万人署名」

東京土建一般労働組合書記次長 北川誠太郎



現在、建設業は人手不足が深刻であり、企業倒産にもつながる深刻な事態となっています。建設業に労働者が入職しない要因の一つとして他産業との比較において長時間労働で低賃金となっている現状があり、こうした建設業の体質を根本的に変えていく必要があります。そうした中、国交省は「中央建設業審議会」と「基本小委員会」が建設業における手3法の改正も視野に入れた講ずべき施策をとりまとめました。担当手3法の改正は24年の通常国会に出される予定です。厚労省では「労働政策審議会建設労働専門委員会」で「雇用改善計画」の見直しを25年に予定していることを公表しました。これらの議論によって私たちが取り組んできたCCUSの活用（賃金評価や現場就業履歴）や雇用における職業紹介や労働者供給事業などの取り組みが後押しされ、建設業と建設技能者・従事者の権利を守るための100万人請願署名の協力要請を本部と支部でそれぞれ段階で共闘団体の皆様に行なっています。職種を超えた労働者の連帯した運動で成功させたいと考えていますのでご協力をお願いいたします。

新年のご挨拶

東京自治労連中央執行委員長 矢吹義則
執行部一同



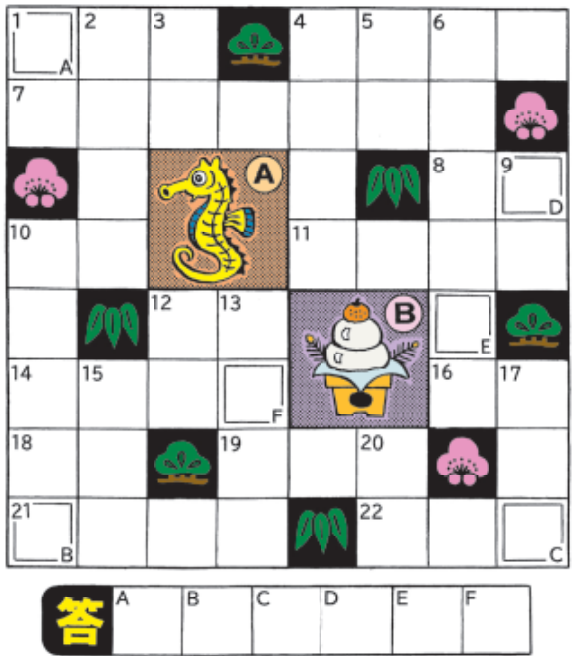
日本経済は、コロナ禍の低迷から活気を取り戻しつつありますが、労働者の実質賃金は物価高騰に追いついていません。背景には、中小企業による倒産や原料

「2024春闘働くみんなの職場・要求アンケート」では、人員不足64.6%や、平均残業時間は14.2時間で80時間を超えた過労死ライン超えの職員もまだ改善されていません。職場実態に見合う人員の確保は待たなしの課題です。当局を要請を強めましょう。公務労働者とともに団結し、「住民のいのちとくらしを守る」として、

平和な世界を

新春クロスワード

【作/モロズミ勝】



答 A B C D E F

【問題】二重ワクに入る文字をA~Fの順に並べて、できる言葉はなに？

ヨコのカギ

- 1 その日に一番早く出発する……電車
- 4 砂漠の湧き水場
- 7 ①のイラストがヒントです
- 8 早起きは三文の……
- 9 めでたい長寿動物
- 10 髪の毛のことです
- 12 三匹の子豚の最強の……はれんが造り
- 14 アメリカのデトロイトがある州。五大湖の州という愛称もあります
- 16 夏目漱石の三部作。三四郎「それから」、もうひとつは？
- 19 春の七草。カフのことです
- 21 インターネット上で対話できる
- 22 ジャック……、フォー

タテのカギ

- 1 非常に感心して驚くこと。ナニを巻く……
- 2 めでたいのは一富士、二鷹、三茄子(なすび)
- 3 竜の頭にもあります
- 4 年下の男のきょうだい
- 5 パスカルの言葉「人間は考える……である」
- 6 御用始めともいいます
- 9 ブーツは普通の……より丈が長い
- 10 ⑧のイラストがヒントです
- 12 三重県北西部の忍者の里
- 13 自動車のエンジンが不意に動かなくなるトラブル
- 15 ……番組、……料金
- 17 ……食堂
- 20 ……隣……は青く見える
- 20 ……草がゆ、……不思議

134 応募規定

初春クロスワードパズル

【応募規定】
はがき(はがき大の用紙も可。縦15センチ×横10センチを厳守)
〒170-0005
豊島区南大塚2-33-10
東京労働会館4F
「東京自治労連クイズ係」(2月29日消印有効)
メール(件名に「クロスワードパズル134号」)
Tokyo_nakama_puzzle@gmail.com (6月1日午前0時まで)

○はがき・メールとも一人1通のみ。
○組合名または支部名・職場名・名前を明記。
○賞品正解者から抽選で30人の方に図書カード。○発表は3月号

係から職場の話、感想、意見、カードなどの投稿もぜひ。採用分は図書カード進呈。

迎春キャンペーン実施中!

自動車共済

セット 火災 共済

お問い合わせ・お申込み・資料の請求は組合まで
 都区職員共済会 03-5319-7126
 自治労連共済東京支部 03-5319-7127
 自動車共済関東 03-5319-7353

Online Consulting

中央ろうきん

オンライン相談!

お気軽にご相談ください!

スマートフォン、パソコン、タブレットからも!

Web予約はこちら

ご来店することなく、画面を通じてオンラインでご相談いただけます

ご相談時間: 平日9:00~17:00 (基本)
 対象商品: 「預金商品」「融資商品」「iDeCo(個人型確定拠出年金)」「投資信託(NISA)」「個人向け国債」「ライフイベントに関する資金のご相談等」

商品の詳細は(中央ろうきん)各支店へ

2024年1月15日現在